



CRANS MONTANA®

Ski & Golf
SWITZERLAND



Photo montage PDI «Aménagement de l'espace public», rond-point Crans-Cry d'Err

Rapport de gestion 2007

Rapport de gestion



07

SOMMAIRE

- 04 **L'INTERVIEW**
M. Hubert Bonvin, président
- 06 **L'INTERVIEW**
M. Dominique Fumeaux, directeur
- 08 **ORGANES DE CMT**
Comités et commissions
- 10 **RESSOURCES HUMAINES**
Organigramme
Collaborateurs
- 12 **INFORMATION ET RÉSERVATION**
Nouveautés
Projets en cours
Réclamations/suggestions
Commission
- 14 **SPORT ET CULTURE**
Manifestations et animations
Activités
Nouveautés 2008
Commission
- 16 **Marketing**
Campagne de communication
Qualité
Plateformes de communication
Médias, relations publiques
Outils de communication
Membres
Nouvelle stratégie marketing
Supports grand public
- Publicités
E-marketing
Event-marketing
Co-marketing
Commission
Promotion à la vente
Réservation de logements
Présence sur les marchés
- 22 **CONGRÈS**
Activités
Investissements
Changements 2008
Commission
- 23 **FINANCES**
Commission
CMT
Rapport de révision
- 29 **STATISTIQUES**
Nuitées hôtelières
Nuitées parahôtelières
Evolution des nuitées
Composition de la clientèle
- 32 **CRANS-MONTANA EXPLOITATION**
Infrastructures
Principales manifestations
Objectifs 2008

L'INTERVIEW

4



hubert.bonvin@crans-montana.ch

M. Hubert Bonvin, président de Crans-Montana Tourisme

> *interview: Danielle Emery Mayor, journaliste*

Quel défi devra relever Crans-Montana prochainement?

La fusion des six communes! Cette année d'élections est propice pour relancer le débat: les candidats (les présidents de commune surtout), doivent avoir les idées claires là-dessus et se prononcer ouvertement lors de la campagne électorale en disant s'ils sont pour ou contre la fusion. Pour Crans-Montana Tourisme (CMT), n'avoir qu'un seul interlocuteur au niveau politique serait plus facile. Et les projets auraient beaucoup plus de chance de se réaliser. Pour que CMT soit fort, il faut que les communes soient encore plus fortes. L'association des communes que nous avons appuyée sans réserve a été un bon pas en avant. Mais on ne doit pas s'arrêter là, il faut maintenant réussir l'étape suivante!

Que peuvent faire les Communes pour aider le tourisme?

Je salue l'effort consenti par les six communes en général, surtout pour l'aménagement et l'embellissement de la station, sans oublier les subventions allouées aux événements! Les communes devraient, par contre, intensifier leur rôle d'incitateur pour faciliter la création d'hôtels: nos autorités doivent trouver les meilleures solutions pour faciliter les démarches administratives et soutenir les porteurs de projets hôteliers. Sinon, ceux-ci risquent de se décourager... Nous avons vraiment des difficultés

à être performants avec le manque actuel d'hôtels. Prenez la Coupe du monde de ski, l'European Masters de golf, le Quadrimed, le Caprices Festival...

A chaque fois l'hébergement pose problème. Autre sujet important pour le tourisme: le Plan directeur intercommunal (PDI), dans lequel nous sommes partie prenante. Crans-Montana doit faire vite pour proposer de nouvelles infrastructures, qui servent notamment en cas de mauvaises conditions atmosphériques lorsque les hôtes cherchent à occuper leur temps libre. Entre 2008 et 2012, il faut absolument réaliser ce dont Crans-Montana a le plus besoin: des équipements sportifs modernes adaptés à notre époque et des parkings de proximité pour réguler la circulation! Il en va de la crédibilité de notre station et de son image de marque.

Est-ce que CMT parvient à jouer un rôle fédérateur?

Actuellement, trop peu de gens se sentent fédérés autour de CMT. Il nous appartient d'être meilleurs pour donner l'envie aux non membres de nous rejoindre! C'est à nous d'aller vers les partenaires pour leur faire comprendre le rôle de CMT, ce que nous faisons pour rendre la station plus attrayante et ce que nous attendons des nouveaux adhérents. Nombreux sont les prestataires touristiques qui, parce qu'ils paient la Taxe de Promotion Touristique (TPT), estiment de plein droit être membres de notre association; or ce n'est pas le cas. Nous avons besoin de leur engagement clairement consenti par le paiement d'une cotisation, car CMT n'a aucune chance de réussir sans ses partenaires, Communes et CMA en tête.



Les events restent-ils primordiaux pour promouvoir Crans-Montana?

Oui, évidemment cela constitue un point essentiel de notre politique touristique. Nous avons mis sur pied une grille qui permet d'évaluer l'impact d'une manifestation, facilitant ainsi la décision au moment de l'octroi de soutien financier et de son montant. Pour le moment, c'est l'ACCM qui se charge des subventions aux grands événements. Pour être cohérent, il faudrait que CMT ait la compétence de gérer l'enveloppe globale et prévoir quel soutien est donné à quel événement, pas seulement pour les «petits» (moins de 50'000 francs de subvention). Nous estimons être en mesure de gérer cette situation particulière. Mais avant que les communes ne nous attribuent cette mission, nous savons bien qu'il nous faut regagner la confiance et retrouver une plus grande crédibilité.

Quel est le rôle respectivement du président et du directeur de CMT?

Le comité laisse une grande marge de manœuvre à M. Dominique Fumeaux qui est le fer de lance de l'opérationnel. Le président joue un rôle de trait d'union avec les autres instances touristiques, notamment les communes, tout en validant avec le comité la ligne qu'entend suivre CMT pour être compétitif. Je mets en avant mon réseau, mon expérience pour rassembler les partenaires autour du label Crans-Montana, mais c'est Dominique Fumeaux qui doit «aller au front». Il a un rôle de meneur et des compétences certaines pour augmenter la visibilité et l'efficacité de CMT. C'est lui le réalisateur de notre stratégie touristique à laquelle Crans-Montana doit s'identifier!

CMT sort d'une période un peu «chahutée». Qu'en est-il aujourd'hui?

Les changements successifs à la direction, des cadres et une partie du personnel qui ont quitté CMT, la réorganisation au niveau de l'opérationnel entamée par Alain Barbey: tout cela a effectivement rendu le travail difficile et créé une certaine tension. Malgré cela, les tâches ont pu être accomplies grâce au sérieux des personnes en place qui avaient conscience de leur mission et qui ont bien assumé leur responsabilité. Je me suis personnellement beaucoup investi durant cet intérim. Nous abordons maintenant une période plus sereine qui devrait redonner à CMT la vraie place qu'elle devrait occuper à l'avenir.

Quel message, en guise de conclusion, souhaitez-vous faire passer?

Je souhaiterais rappeler que, pour faire du tourisme, il faut un certain état d'esprit, cultiver des valeurs naturelles d'accueil, de tolérance de partage et d'innovation, pratiquer l'ouverture et surtout montrer aux hôtes que nous pensons à eux dans tout ce que nous entreprenons pour notre station. Cela veut dire aussi soigner les détails, écouter les hôtes, surtout s'ils ont des critiques constructives à émettre. Une des missions de Crans-Montana Tourisme, c'est de fidéliser notre clientèle en faisant en sorte que celles et ceux qui viennent à Crans-Montana soient satisfaits de leur séjour et manifestent le désir d'y revenir. C'est ce à quoi nous travaillons!

L'INTERVIEW

6



dominique.fumeaux@crans-montana.ch

M. Dominique Fumeaux, directeur de Crans-Montana Tourisme

> *interview : Danielle Emery Mayor, journaliste*

Votre prédécesseur Alain Barbey n'est resté à Crans-Montana Tourisme (CMT) qu'une année, mais il a eu le temps d'initier des changements. Est-ce que vous avez fait table rase à votre arrivée?

Non, nous travaillons dans la continuité, nous poursuivons et faisons évoluer ce qu'il avait initié, notamment pour ce qui est de la stratégie marketing et la volonté de communiquer une image plus jeune et dynamique de la région. Nous continuons de mettre plus en avant encore le potentiel de Crans-Montana, en valorisant l'ensemble des activités d'été et d'hiver, particulièrement les grands événements. Nous conservons comme public cible la clientèle traditionnelle de la station, tout en visant la population jeune et active qui dispose d'un pouvoir d'achat.

Cet hiver, la presse a beaucoup parlé de Crans-Montana!

Effectivement, notamment grâce à la campagne de communication de la société de remontées mécaniques, CMA SA, à l'occasion de l'inauguration du Nationale Express. Ce fut un énorme succès, CMA a fait très fort! La communication autour des épreuves de Coupe d'Europe et Coupe du Monde de ski a aussi attiré l'attention des médias, notamment en Suisse, ce qui est très bon pour nous puisque cela représente le 54% de notre clientèle. Le freestyle avec le Champs Open a permis de montrer de très belles images; la médiatisation du

pré-événement à Lausanne dans les escaliers du Flon a fait parler de Crans-Montana. Tous ces événements ont mis en avant les qualités de notre domaine skiable: si l'on peut accueillir des épreuves de Coupe du Monde, c'est bien que notre domaine est aussi intéressant pour les très bons skieurs; avec le Champs Open, nous avons pu montrer un réel savoir-faire pour créer des modules et un tracé impressionnants.

Vous dites que la richesse de Crans-Montana, c'est d'avoir des activités à chaque coins de rue...

Nous devons plus mettre en valeur les espaces comme le driving range où sont proposées plein d'activités pour les petits, «à deux minutes du chocolat chaud». Il faut rendre performante notre signalisation, par exemple indiquer aux gens qu'ils sont à quelques minutes du snowtubing. Nous avons une patinoire en plein centre de la station, une soixantaine de kilomètres de sentiers balisés pour les balades en hiver, à proximité de la station, des commerces, terrasses et cafés. Il faut le faire savoir. D'ailleurs, la brochure d'été donne plus de place aux activités: cette publication, comme le site internet, doivent mettre en avant des produits, permettre aux clients de «consommer» des vacances. Le client, face à une table où sont des dizaines de brochures, emportera les plus accrocheuses, les plus vendeuses. Crans-Montana est une station chic ET vivante: voilà le grand défi que nous devons relever en matière de communication.



Le marketing, et donc la communication, contiennent de s'appuyer sur l'événementiel?

Tout à fait. Mais nous n'allons plus subventionner les manifestations, nous serons désormais de vrais sponsors qui cherchent un retour sur investissement, c'est-à-dire une mise en valeur de Crans-Montana dans son ensemble. CMT ne sera plus là pour donner des coups de main à l'organisateur et verser des subventions, nous serons désormais partie prenante comme les autres sponsors, avec des exigences précises.

Vous dites que CMT doit être considérée comme une entreprise. Qu'est-ce que cela signifie?

Nous nous profilons effectivement comme une entreprise tel qu'on le conçoit dans le secteur privé et comme on le profile dans la nouvelle loi sur le tourisme. Nos missions de base sont l'information, la promotion, l'animation et, c'est nouveau, la participation au Plan directeur intercommunal (PDI). Les stratégies pour remplir ces missions ont été approuvées par le comité. Le défi de la professionnalisation est de taille et fera passer CMT d'un rôle d'exécutant à celui de promoteur de qualité. Ceci impliquera de nouvelles orientations et choix stratégiques à faire accepter au mieux.

À l'interne, comment organisez-vous CMT?

Nous allons, par exemple, adopter une nouvelle approche pour l'information et la réservation directe. Cette dernière sera plus axée sur l'acquisition, les renseignements devant être la tâche des prestataires. Le département marketing a été agrandi, puisqu'il intègre maintenant la communication; la vente, que le précédent directeur avait séparé,

réintègre ce département. En tant que directeur, je dois réussir à améliorer la coordination. Ce n'est pas facile, car l'éclatement de Crans-Montana Tourisme, avec des bureaux à plusieurs endroits, est un frein énorme pour l'entreprise.

C'est dans ce but que vous souhaitez la création d'une Maison du tourisme?

C'est mon objectif essentiel. La qualité du travail en dépend. Des points d'information de proximité pour guider le touriste jusqu'à son lieu de séjour subsisteront, mais pas forcément avec du personnel. Ce n'est qu'après avoir posé ses valises que le client se rend à l'office du tourisme. Il vient y chercher un plaisir, des idées d'activités. La Maison du tourisme doit être un lieu accueillant où le client se sent en vacances. L'office du tourisme doit vendre de la détente. Cela doit se percevoir dans l'ambiance même: on n'y accède pas par un parking souterrain, mais lorsqu'on se balade en station. Il doit y avoir un café, où on s'assied confortablement en attendant de passer au guichet, d'où l'on voit le magnifique panorama à travers la baie vitrée... En fait, toute la station doit être pensée comme un lieu de détente, l'hôte doit se rendre compte où qu'il soit qu'il est là en vacances. De point de vue de la communication et de la signalisation, l'ensemble de la station doit être améliorée.

ORGANES DE CMT

8

Comité de CMT 2006 à 2009

		CORPORATIONS
Président	Hubert Bonvin	Ecoles, instituts, cliniques d'altitude
Vice-président	Romuald Bonvin	
Membres	Michael Gaberthuel/Arthur Clivaz Nicolas Taillens Géraldine Bestenheider Patterson Manuel Espejo Sébastien Bonvin Nicolas Masserey Jean-Claude Savoy/Armand Bestenheider Paul-Henry Emery Marc-André Clivaz	Remontées mécaniques, transports Commerçants, professions libérales Hôtellerie Parahôtellerie Cafetiers-restaurateurs Ecoles de ski Conseiller communal Chermignon/Vice-président commune Montana Conseiller communal Lens Conseiller communal Randogne

Commissions

COMMISSIONS	PRÉSIDENTS	MEMBRES	FONCTIONS
Finances	Marc-André Clivaz	<ul style="list-style-type: none">• Romuald Bonvin• Yves Rochat• Sébastien Bonvin• Hubert Bonvin • Dominique Fumeaux, directeur CMT• Jean-Yves Rey, resp. administratif CMT	<ul style="list-style-type: none">• Préparer le budget annuel, veiller à son respect, assurer le bouclage des comptes• Proposer toute mesure utile à l'amélioration de l'état des finances• Surveiller et optimiser l'encaissement des taxes
Congrès	Géraldine Bestenheider Patterson	<ul style="list-style-type: none">• Nicolas Taillens• Nicolas Masserey• Christophe Walther• Marc-André Clivaz• Hubert Bonvin• Romuald Bonvin • Dominique Fumeaux, directeur CMT• Johanna Girsberger/Laurence Herren, resp. congrès CMT• Thomas Allemann, sales manager CMT	<ul style="list-style-type: none">• Augmenter l'occupation du centre en le rendant plus accessible à la population locale et plus attractive aux groupes ciblés• Identifier les points négatifs du centre, analyser les causes, définir une stratégie en générant des idées afin d'appuyer le team opérationnel du Régent à atteindre notre objectif commun

Communication- partenaires information

Manuel Espejo

- Bernard Tapernoux
- Nicolas Taillens
- Géraldine Bestenheider Patterson
- Danielle Emery Mayor
- Jean-Claude Savoy
- Philippe Bonvin, collaborateur UBS
- Hubert Bonvin
- Romuald Bonvin
- Christine Fournier,
resp. information & réservation CMT
- Jörg Romang, resp. communication CMT/
Xavier Bianco, resp. marketing CMT

- Assurer la communication interne entre les partenaires touristiques et CMT
- Rechercher de nouveaux membres à Crans-Montana et à l'extérieur
- Assurer un service de presse et de communication pour Crans-Montana (articles réguliers sur les activités touristiques, actions, RP, etc.)
- Définir un concept d'accueil des clients et définir une gestion optimale des réclamations par les partenaires et CMT

Sport & Culture

Romuald Bonvin

- Michael Gaberthuel/Arthur Clivaz
- Raphaël Nanchen
- Sébastien Bonvin
- Nicolas Masserey
- Philippe Nicolle
- Hubert Bonvin
- Dominique Fumeaux, directeur CMT
- David Crettol/Yann Stucki, resp. sport & culture CMT

- Mise en place d'un outil d'analyse des événements
- Coordination des événements
- Gestion des animations

Marketing

Michael Gaberthuel/
Nicolas Taillens

- Joseph Bonvin
- Gaston Barras
- Manuel Espejo
- Giovanni Tamaro, resp. marketing Société de la loterie de la Suisse Romande
- Jean-Daniel Clivaz
- Christian Bagnoud, directeur marketing et RP d'H&M France, Canada, Moyen Orient
- Hubert Bonvin
- Romuald Bonvin
- Dominique Fumeaux, directeur CMT
- Caroline Zufferey/Xavier Bianco, resp. marketing CMT

- Participer à la stratégie marketing
- Conseiller sur la ligne marketing

Les commissions sont des organes consultatifs et de conseil dont le président est issu, en principe, du comité de CMT. Elles sont dépendantes du comité de CMT. Elles font des propositions au comité et sont consultées chaque fois que ce dernier le juge nécessaire pour préavis et propositions.

CMT tient à remercier toutes les personnes actives dans les commissions de CMT qui, par leur engagement et leur disponibilité, ont effectué un travail soutenu et efficace.

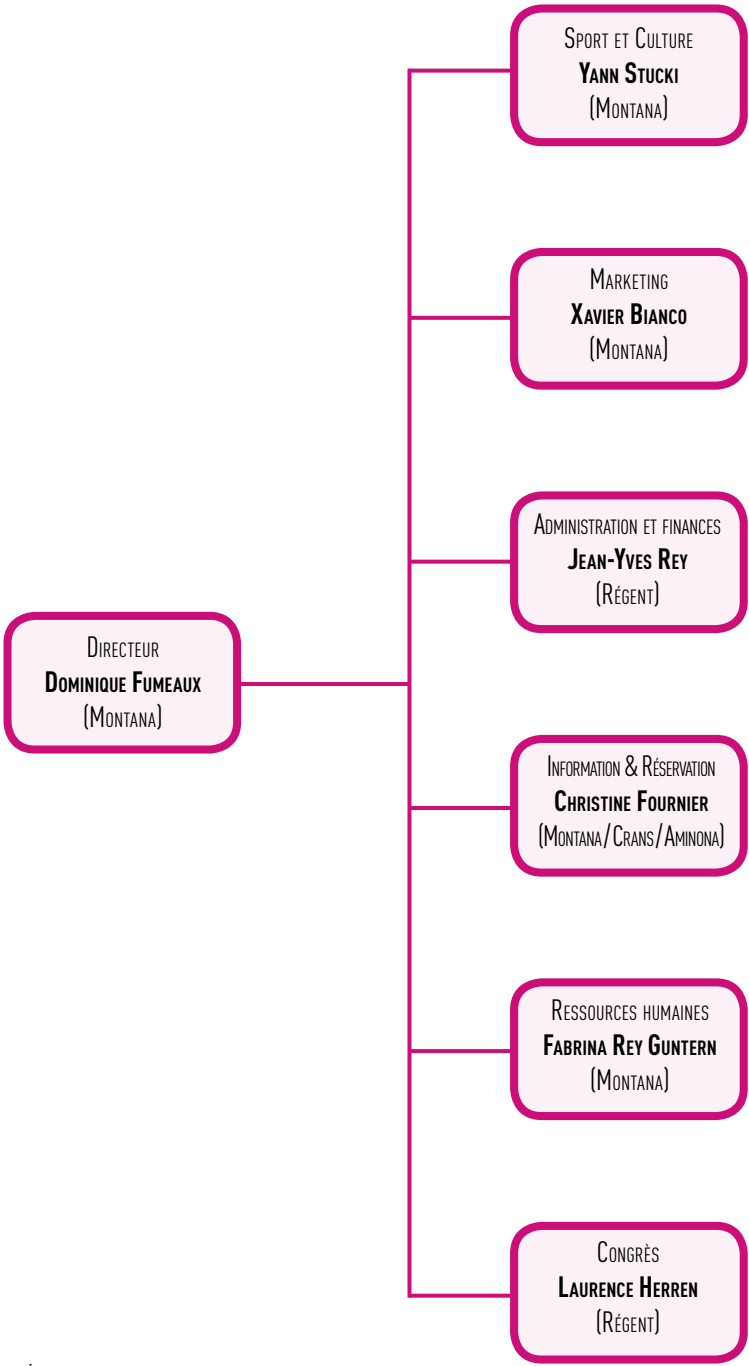


RESSOURCES HUMAINES



fabrina.reyguntern@crans-montana.ch

Team de direction Année 2008





Collaborateurs

Total personnel de CMT et du Centre de congrès le Régent au 01.01.2008: 24 personnes à 100%

		FUNCTION	LOCALISATION	% TEMPS DE TRAVAIL
Direction	FUMEAUX Dominique	Directeur	CMT Montana	100%
Information & Réservation	FOURNIER Christine	Assist. direction et resp. information & réservation	CMT Montana	100%
	DUC Vanessa	Information & réservation	CMT Crans	50%
	KUONEN PETTER Susanne	Information & réservation	CMT Crans	50%
	RAPPO Flavien (04.03.2008)	Centrale de réservation	CMT Crans	100%
	PFAMMATTER Carmen	Centrale de réservation	CMT Crans	100%
	HUBER Viviane	Information & réservation	CMT Aminona	50%
	CLIVAZ Florence	Information & réservation	CMT Montana	100%
	GREMION Valérie	Information & réservation	CMT Montana	100%
Administration	REY Jean-Yves	Resp. administration et finances	Régent	100%
	GEORGE Elisabeth	Administration	Régent	100%
	NANCHEN Madeleine	Administration	Régent	40%
	BONVIN Sylvie	Taxe de séjour	Régent	100%
	SALAMIN Martine	Taxe de séjour	Régent	100%
Congrès	HERREN Laurence	Responsable congrès	Régent	100%
	DUCA Alexandre	Technique	Régent	100%
	TOMMASI Sonja	Congrès, séminaires, incentives	Régent	100%
Marketing	BIANCO Xavier	Responsable marketing	CMT Montana	100%
	ALLEMANN Thomas	Vente	Régent	100%
	VIANIN MASSY Sandra	Vente	Régent	40%
	CAPORASO Patrizia	E-marketing	CMT Montana	60%
	KÜNZI Thierry	E-marketing	CMT Montana	100%
	CLAVIEN Christiane	Produit	CMT Montana	50%
	MAYOR Virginie	Produit	CMT Montana	100%
	NANCHEN Benjamin	Communication partenaires	CMT Montana	60%
	CARRUPT Gaya	Relations publiques	CMT Montana	100%
Sport & Culture	STUCKI Yann	Responsable sport & culture	CMT Montana	100%
	RITTINER Mathieu	Sport & culture	CMT Montana	100%
	CORDONIER Jessica	Sport & culture	CMT Montana	100%
Ressources humaines	REY GUNTERN Fabrina	Responsable RH	CMT Montana	40%
Taxe de promotion Touristique (mandat communes du Haut-Plateau)	BONVIN Francine	Responsable taxe de promotion touristique	Régent	70%
	SERMET Erika	Taxe de promotion touristique	Régent	40%
	REY Jean-Yves	Représentant CMT & finances	Régent	

INFORMATION & RÉSERVATION



christine.fournier@crans-montana.ch

Nouveautés

Intégration de la Centrale de réservation directe dans le département information

La réservation directe, jusqu'alors intégrée au département marketing, a rejoint le département information, développant ainsi un effet de synergie entre le call-center et les bureaux d'information. Afin de synthétiser les activités, la réservation directe occupe les locaux du bureau d'information de CMT au Scandia.

Guide du Terroir de Crans-Montana et sa région

Le guide du terroir de Crans-Montana et sa région a pour objectif essentiel de valoriser les produits du terroir conçus par la population des villages des six communes et de la plaine. La réflexion s'est portée sur différents créneaux pouvant ainsi contribuer à enrichir le concept:

- Présentation historique et description du patrimoine bâti de chaque site;
- Valorisation des anciens chemins des vignobles et encouragement à l'utilisation des transports en commun (funiculaire et bus SMC);
- Références détaillées de chaque artisan par lieu et spécialités;
- Offre étoffée de chambres d'hôtes dans chaque village.

Il répond ainsi à une demande des habitants des villages de promouvoir les richesses de notre patrimoine et favorise ainsi un rapprochement entre nos hôtes et la population locale.

Il représente également une offre complémentaire destinée à un tourisme doux durant les quatre saisons.

Il est le symbole des richesses de notre région qui doit s'unir pour valoriser son patrimoine et ses traditions.



Contenu

- Guide comprenant les références de 80 artisans du terroir des six communes du Haut-Plateau jusqu'à Sierre, délimité par la Lienne et la Raspille;
- Présentation historique et descriptif du patrimoine bâti des 16 lieux visités dans le guide;
- Aquarelle de la région avec pictogrammes par site;
- Disponible auprès de Crans-Montana Tourisme.

Shop online sur www.crans-montana.ch

Faire ses courses sur le shop online de Crans-Montana Tourisme www.crans-montana.ch, rien de plus aisé! Cartes de randonnées estivales et hivernales, littératures diverses, la nouvelle ligne officielle de Crans-Montana comprenant casquette, sac à bandoulière très trendy, polo manches courtes pour hommes et femmes!



Projets en cours

Centrale de réservation directe

Les objectifs sont clairement définis. Il est impératif de dynamiser la centrale de réservation directe par la création d'une véritable plate-forme de vente où le client, par un seul click, pourra organiser ses vacances et ses loisirs grâce à toute une palette d'activités proposées. L'orientation est clairement définie plus proactive permettant ainsi la vente de séjours et de forfaits online. La réflexion se porte également sur des last minutes ou des séjours à la carte qui garantiront un taux d'occupation intéressant durant les périodes à affluence modérée.

Nouvelle carte VTT pour le réseau de Crans-Montana

Suite à la mise à l'enquête des parcours VTT, une nouvelle carte est en projection pour le printemps 2009, en collaboration avec CME.

Réclamations / Suggestions

L'année 2007 a enregistré une baisse de 23% du nombre de réclamations par rapport à l'exercice précédent.

Partenaires	Nombre	Faits contestés
Communes	11	Salage des chemins, développement immobilier, nuisances des chantiers
Remontées mécaniques	29	Ouverture télécabine Aminona été, dates de fin de saison d'été, prix accès Plaine Morte été, entretien des parkings
Hôtels	5	Rapports prix-qualité-accueil, critères de qualification
Agences immobilières	5	Propreté, vétusté
Transports SMC	9	Comportement chauffeurs, prolongation navettes été, ligne quartier Marigny
Police	3	Contravention, chiens en liberté
Cafés-restaurants	2	Salubrité des lieux, facturation eau claire
Crans-Montana Exploitation	16	Entretien des chemins, balisage
Crans-Montana Tourisme	4	Site internet, mauvaises informations
Ecoles de ski	1	Elève égaré
Prestataires divers	9	Nuisances sonores durant manifestations, accueil, mauvais état des cabines téléphoniques

L'année 2007 en bref

- 90'676 visiteurs dans nos 3 bureaux d'information
- 29'476 appels téléphoniques
- 332 contacts journaliers en moyenne (accueil et téléphones)
- 340 jours à disposition des hôtes et des partenaires
- 3'842 brochures et offres de séjour envoyées dont:
 - 1'930 pour la Suisse et
 - 1'912 pour l'Europe et le reste du monde

Commission communication-partenaires/information

Voici les principaux dossiers/thèmes traités en 2007

- Refonte complète du cahier hebdomadaire «info 7 jours» édité maintenant en parfaite collaboration avec l'imprimerie Bachmann;
- Pose (phase de test) d'un écran géant d'information sur la place d'Ycoor (devant le casino) et constat de peu de demande;
- Obtention du droit d'exploiter deux canaux TV pour Crans-Montana Tourisme (par conséquent recevoir les informations touristiques directement chez soi, via la télévision);
- Mise en place d'un concept de communication global entre les communes, CMT et les organes de Crans-Montana;
- Réflexion de fonds sur les attentes des hôtes de la station et des membres de CMT;
- Initiative du guide du terroir;
- Volonté de fédérer les membres de CMT, puis d'en recruter, par un fonctionnement attractif de l'association.

Manuel Espejo, président commission communication-partenaires/information

SPORT ET CULTURE

14

Les principaux événements de l'année 2007

MANIFESTATION OU ANIMATION	DATES	DESCRIPTION
Coupe d'Europe	31.01 et 01.02.2007	ski alpin (annulé raison météo)
Champs Open Crans-Montana	02.02-11.02.2007	compétition freestyle & snowboard
Caprices Festival	07.03-11.03.2007	concerts
Championnat suisse de course de montagne	10.06.2007	course à pied en montagne
Tour de Suisse	21.06.2007	course de cyclisme
Ferrari Classics Days	22.06-24.06.2007	rassemblement de Ferraris
Gant Jumping Horse Show	07.07-15.07.2007	compétition équestre
Omega European	06.09-09.09.2007	compétition de golf

Autres manifestations sportives et culturelles, dont la renommée et l'envergure sont également importantes pour notre destination

- Les Semaines Musicales
- Les Sommets du Classique
- Rassemblement International de montgolfières
- Swiss R Project
- Papival Bike Tour
- Ambassadors of Music
- Ochsner Sport Terrific
- Gigathlon
- Semaine de la Magie
- Fête Nationale Suisse
- L'Alex Moos
- Scandia Festival
- Marathon des Alpagnes
- Jeep-Heep-Heep

Activités

- Journée famille
- Matinée à l'Alpage
- Coucher du soleil (proposé par CMA)
- Journée Wellness (nordic walking et wellness)
- Raquettes à neige
- Richesse du Terroir
- Chasse au Trésor



yann.stucki@crans-montana.ch



L'année 2007 en bref

- 282 manifestations enregistrées dans l'agenda en hiver
- 326 manifestations enregistrées dans l'agenda en été
- affiches de 16 manifestations distribuées dans 400 commerces du Haut-Plateau»

Animations

Dans le cadre des animations, le département sport et culture est très actif tout au long de l'année et propose ainsi aux touristes présents, une animation permanente et variée durant les périodes de haute saison principalement. Ces animations sont très bien accueillies par les touristes et donnent une image dynamique et novatrice de la station. Ces animations demandent une présence assidue de la part du département, notamment les soirs et week-ends. Voici ce que furent ces animations en 2006-2007:

3 ^e calendrier de l'Avent	01.12-24.12.2006
Saint Nicolas	06.12.2006
Crèche vivante	24.12-25.12.2006
Rois Mages	06.01.2007

Animations hiver, potinière Ycoor	11.12.2006-15.04.2007
Carnaval des enfants	18.02.2007
Pâques des Enfants	07.04-08.04.2007
Fun Parc Bibi Hiver	20.12.2006-23.03.2007
Fun Parc Bibi Eté	09.07-31.08.2007
Espace Rencontre été, Ycoor	11.07-29.08.2007
Bienvenue été, Charmettes	09.07-03.09.2007

Nouveautés 2008

Course de Coupe du Monde de ski

Ca y est! Sur la lignée des Coupes d'Europe qui ont eu lieu du 17 au 19.01.2008, Crans-Montana va accueillir à nouveau le cirque blanc dans le cadre d'une manche de Coupe du Monde féminine!

Le 08.03.2008 descente
Le 09.03.2008 descente et super combiné
 La piste Nationale est toute prête à les accueillir!

Championnats du Monde de Course de montagne

Après le championnat suisse qui eut lieu le 10.06.2008, Crans-Montana donne une envergure supplémentaire à la course de montagne dans notre région, puisqu'elle accueillera les championnats du Monde le dimanche **14.09.2008!**

Commission sport et culture

Outil d'évaluation des événements

Selon le président soussigné, Crans-Montana est le moteur économique d'une région qui a pris depuis deux ans une dynamique de rayonnement par un événementiel performant, issue d'une action importante de cette commission qui a été l'élaboration et finalement la validation d'un outil d'évaluation des événements. L'objectif de cet outil est de faire passer tous les événements au travers de critères permettant de répartir au plus près des intérêts de la station les diverses ressources financières accordées. Au travers de cette grille et de l'analyse qui en est faite, il est maintenant possible de déterminer le retour sur investissement désiré et le bénéfice en terme d'image et de publicité, de chaque événement et d'en mesurer son intérêt pour la région. La commission a donc œuvré pour une sélection objective et une utilisation plus pointue de nos ressources afin de promouvoir plus efficacement Crans-Montana par des événements.

Objectifs réalisés de la commission

- Satisfaire les buts des collectivités et partenaires privés dans l'accueil d'événements à Crans-Montana;
- Qualifier les événements sportifs et culturels que Crans-Montana pourrait accueillir pour définir les formes de soutien;
- Définir pour tous les types d'événements qui ont lieu dans notre station les dimensions économiques, environnementales, politiques et sociales par le développement d'un outil permettant de gérer les formes de soutien financier ou de prestations;
- Valoriser notre stratégie marketing et de communication dans le cadre de ces événements;
- Favoriser la venue d'événements à Crans-Montana et dans la région.

Romuald Bonvin, président commission sport et culture

MARKETING

16



xavier.bianco@crans-montana.ch

Campagne de communication interne

5^e Journée de la population Au rythme du tam-tam pour les 20 ans du Régent!

- Pour cette édition, la population, invitée par les Six Communes, CMA SA et CMT et plus de 25 partenaires, a fêté le 20^e anniversaire du Régent

Qualité

Valais Excellence

- CMT, certifié depuis février 2005, renouvellera en 2008 les certifications ISO 9001 et 14001 ainsi que la marque Valais

Label «Familles bienvenues»

- Renouvellement du label de qualité qui certifie Crans-Montana comme destination accueillante pour les familles. Cette distinction est valable jusqu'en 2009

Plateformes de communication

Tout sur Crans-Montana (13^e et 14^e édition)

- Entre 250 et 300 participants en hiver, environ 150 en été
- Présentations spécifiques: Les Champs Open, le retour du Cirque Blanc, la Fondation Ski Valais, la Fondation Suisse des Trains Miniatures et le Fun Forest

Médias, relations publiques

- En 2006, les activités RP ont été gérées par le département Communication/RP
- Dès octobre 2007, le secteur communication a été intégré au département marketing

Activités RP

- Composition de textes de presse pour la destination

- Organisation d'une soirée médias lors de l'Omega European Masters
- Point Presse: rencontre semestriel avec les journalistes suisses. Pour l'été 2007, cette organisation s'est déroulée sous la forme d'une conférence téléphonique
- Organisation de deux week-ends presse durant l'hiver 06-07 (médias alémaniques et romands).
- Envoi de 50 communiqués de presse concernant Crans-Montana
- Collaboration à l'organisation de la conférence inaugurale de Fondation Suisse des Trains Miniatures

Sixième Dimension:

«Le trait d'union entre les six communes»

- Transmission des informations de CMT ainsi que des nouvelles de nos partenaires

Rhône FM Crans-Montana

- Hiver 06-07: une nouvelle voix, Jérôme Luyet
- Été 2007, arrêt des émissions

Veille des impacts médias

Articles parus dans la presse suisse

Thème	Articles	Tirage
Événement	650	36'644'230
Partenaires	224	11'649'305
Economie politique	221	8'150'018
Été	19	4'243'080
Divers	110	4'021'100
Ski	59	2'780'587
People	18	2'670'873
Golf	36	1'358'098
Hiver	34	1'151'386
Congrès & Séminaires	26	956'625
Famille	3	47'835
Terroir	1	43'516
Total	1'401	73'716'653



Un jubilé rythmé par près de 1000 et un djembés!

- La stratégie de communication basée sur les événements est gagnante. Voici les détails des principales manifestations

Articles parus dans la presse suisse

Événement	Articles	Tirage
Omega European Masters	178	12'366'384
Caprices Festival	82	4'603'845
TdS	67	4'169'116
Champs	51	2'777'825
Coupes du Monde de Ski Alpin	34	2'231'598
Igloo scout 2007	27	1'211'819
Les Sommets du Classique	15	793'475
Ferrari's Classic Days	16	718'686
Gant Jumping Horse show	21	624'085
Gigathlon	8	584'643
La Nuit des Neiges	12	579'908
Divers	139	5'982'846
Total	650	36'644'230

- Les antennes de nos organismes faïteurs Suisse Tourisme (ST), Valais Tourisme (VT) nous assurent une présence dans la presse étrangère. Les relations avec ces partenaires vont être renforcées

Articles parus dans la presse internationale

Pays	Veille	CMT	ST	VT	Total
Allemagne	1	3	2	3	9
Autriche	-	-	-	1	1
France	-	-	-	1	1
Angleterre	-	2	1	16	19
Italie	16	4	2	11	33
Russie	-	-	9	-	9
Suisse	2	-	-	-	2
Total	19	9	14	32	74

Outils de communication

E-mails et News sur www.crans-montana.ch

- Des courriels réguliers sont envoyés aux partenaires de la destination. En 2008, une newsletter partenaires verra le jour
- L'espace news nous permet de communiquer régulièrement des nouvelles de la région sur notre site Internet

Agenda des manifestations

- Depuis novembre 2006, le département a repris cette tâche assurée auparavant par Sport & Culture

Système d'information

- Réflexion sur le développement d'un système d'information intégrant de nouvelles technologies
- Test d'un écran géant durant l'été 2007
- Création d'un Canal TV d'information prévue pour juin 2008

Marque et dénomination Crans-Montana

- Contrôle de l'utilisation de la marque de la destination et de l'usage correct de la dénomination Crans-Montana

Plan de Région

- En collaboration avec les communes, mise à jour du plan de région édité par l'entreprise mediaswiss

Membres actifs et sympathisants

Situation

- 617 membres actifs
- 73 membres sympathisants
- 67 adhésions
- 20 démissions



Test d'un écran géant au Forum d'Ycoor



MARKETING



Nouvelle stratégie marketing

USP: Ski & Golf

Publicité et promotion orientées sur:

1. Nos événements: principal USP pour Crans-Montana = vecteur de communication, d'émotion et médiatique.
2. 100% Soleil
3. Panorama 360°, grands espaces
4. Terroir

Supports grand public

Nouveau layout pour la brochure été 2007

Brochure hiver 2006-2007

- Tirage: 40'000 ex.
- Edition biannuelle
- Langues: F/D: 27'000, I/E: 13'000

Brochure été

- Tirage: 40'000 ex.
- Edition biannuelle
- Langues: F/D: 27'000, I/E: 13'000

Packages Hiver: sleep & ski et www

- 5000 ex.
- Edition biannuelle
- 4 Langues

Packages Été: Un été à la montagne

- 5000 ex.
- 4 Langues

Tourist Info Été 2007

Elaboration et collaboration à la réunion de deux brochures d'information en une seule avec un partenaire local.

- Tirage: 30'000 exemplaires
- Edition Bimensuelle
- F/D: 25'000, I/E: 5'000

Publicités

- Annonce Business guide / annuaire de Golf/ Brochure OEM/ Guide Suisse des hôtels/ Sport 2006/ Business Guide

- Webcam SF DRS1 & TSR2: diffusion tous les matins durant toute l'année
- Guide Fun du Valais
- Flyer «Tout ménage»: Event hiver 06-07 (quantité 10'000)
- Flyer «Tout ménage»: Event été 07: Un peu beaucoup... passionnément
- RIV: Rallye International du Valais
- Uniformisation du layout de toutes les communications envers les clients et partenaires
- Rajeunissement du logo Crans-Montana (couleur) et création de nouveaux oriflammes et bâches
- Création d'un visuel pour le véhicule professionnel et les transports publics locaux.



E-Marketing

Nouvelle structure du site internet et renouvellement du site



Promotion on-line

- Promotion forfait: Winter Package + Été 07 sur le site de Suisse Tourisme

- Promotion de la station à travers un nombre important de sites internet dans toute l'Europe et le monde (EU, UK, Allemagne, France, Espagne, Italie, Benelux, Autriche).

Statistiques

Total des visiteurs

du 01.11.2006 au 31.10.2007 1'303'016

Total d'accès pages par jour 13'471'902

Nombre moyen de visiteurs par jour 3'570

Nombre moyen d'accès pages par jour
36'909

Durée moyenne des visites 00:05:48

Event-Marketing

Intensification de la relation avec les organisateurs d'événements afin de profiler Crans-Montana via les événements.

Organisation soirée VIP: Champs Open by Rip Curl

- Création de flyers, invitations etc.

Organisation des «Arènes Gelées»

- Création de flyers, invitations etc.

Spécial Tour de Suisse 2007

- 1 double page dans le cahier spécial du Blick
- 13'000 tout-ménages
- 10'000 forfaits
- 2 véhicules dans la caravane publicitaire
- 10'000 concours (stand & parcours)
- 400 affiches
- 50 spots publicitaires

Co-marketing non touristique

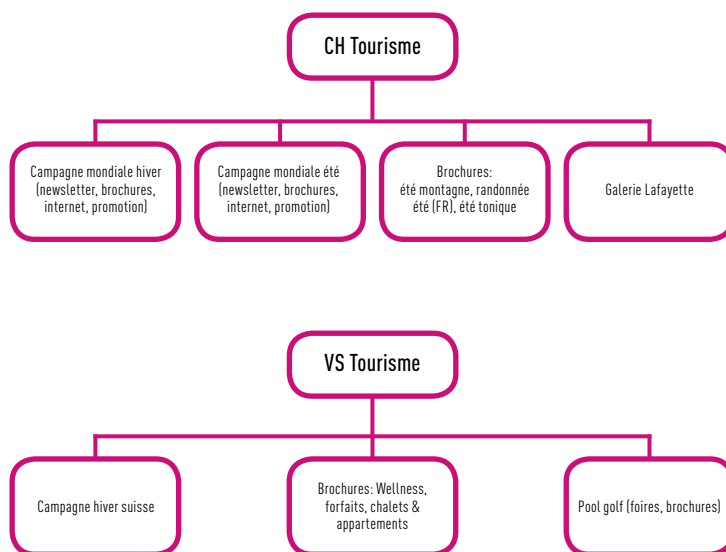
Athléticum

Action promotionnelle/ concours/ / tout-ménage (toute la suisse)/ internet/ affiches spéciales magazine Athléticum

TCS

Action promotionnelle/ concours/ offres spéciales membres TCS auprès de CMA/Internet/ 2x encarts magazine TCS

Co-Marketing touristique



Commission marketing

Un grand travail a été effectué au sein de la commission marketing durant cet exercice afin de définir clairement:

- les avantages concurrentiels de Crans-Montana,
- le positionnement de l'offre,
- les marchés cibles à travailler.

Il s'agissait vraiment de définir les priorités et ainsi avoir une vision stratégique claire à moyen et long terme. Ce travail a été résumé dans un document envoyé à tous les partenaires. De nombreux sujets comme la vente, le marketing direct, la réservation directe, les forfaits ont également été traités durant les séances de cette commission.

Michael Gaberthuel/Nicolas Tailens, présidents commission marketing



L'année 2007 en bref

- 1'303'016 visiteurs sur le site www.crans-montana.ch
- 40'000 brochures été – 40'000 brochures hiver
- 1'401 articles de presse en Suisse au sujet de Crans-Montana, 74 articles promotionnels en Suisse et à l'étranger
- Renouveau du label Familles bienvenues
- CHF 880'360.50 de chiffre d'affaires générés par notre centrale de réservation de logement
- 1116 réservations de logement effectuées
- 2725 offres d'hébergement établies
- 21 présences directes ou indirectes lors de foires

Promotion à la vente

- Le département des ventes a renforcé sa présence physique soit par le biais de foires touristiques professionnelles ou à travers de voyages sales calls (visites personnalisées auprès de clients professionnels) dans les marchés clés pour Crans-Montana.

Présence lors des foires

- Présence annuelle sur le stand de Valais Tourisme incorporé dans le pavillon suisse:

BIT	Milan	mars
ITB	Berlin	mars
WTM	Londres	novembre
EIBTM	Barcelone	novembre

- Présence annuelle sur le stand de Matterhorn Region incorporé dans le pavillon suisse:

MITT	Moscou	mars
ATM	Dubai	mai

- Présence annuelle sur notre propre stand CMT en compagnie de partenaires locaux, intégré dans le pavillon suisse:

FITUR	Madrid	janvier/février
-------	--------	-----------------

- Présence avec notre propre stand à la foire de congrès et séminaire:

EMEX	Zurich	août
------	--------	------

- Présence annuelle au plus grand workshop au monde dédié au ski:

MTS	USA	avril
-----	-----	-------

Voyages de promotion

- 9 voyages de promotion en Europe (Angleterre, Allemagne, Espagne 2x, France, Russie 2x, Ukraine, Belgique, Italie)
- 3 voyages de promotion outre-mer: USA 2x et Dubai
- Total: durant ces 12 voyages environ 200 clients existants et potentiels ont été visités dont environ 30% sont de nouvelles acquisitions
- 6 voyages (2-3 jours) en Suisse auprès d'entreprises et agences congrès et séminaires

- Durant ces voyages près de 70 agences de voyage, entreprises, sociétés et organisations ont été visitées dont environ 30% sont de nouvelles acquisitions.

Accueil à Crans-Montana de professionnels du tourisme

Agences spécialisées Voyages Loisirs

- 5 voyages d'étude hiver Russie
- 3 voyages d'étude hiver USA
- 3 voyages d'étude été (hiver) Chine
- 2 voyages d'étude hiver Angleterre
- 2 voyages d'étude hiver+été Allemagne
- 1 voyage d'étude hiver Pologne
- 1 voyage d'étude hiver Espagne

Agences spécialisées Congrès & Séminaires

- 2 voyages d'étude hiver+été Suisse
- 1 voyage d'étude hiver+été Scandinavie

Réservation de logements: CHF 880'360.50

- Chiffres de l'année 2006-2007 pour notre centrale de réservation de logements
- ➔ Offres en hôtel: 1357
- ➔ Offres en appartement: 1368
- ➔ Réservations hôtel: 758, CHF 424'560.00
- ➔ Réservations en appartement: 232, CHF 364'392.50
- ➔ Réservations par internet: CHF 359'587.20 (45%)
- ➔ Réservations par call center: CHF 440'819.80 (55%)
- ➔ Réservation par Suisse Tourisme: CHF 7'953.50
- ➔ Réservations forfait Sleep & Ski: 116
- ➔ Réservations forfait Winter Walk & Wellness hiver: 3
- ➔ Réservations forfait Pâques en famille: 2
- ➔ Réservations forfait Un été à la montagne: 5

Nouvelle stratégie

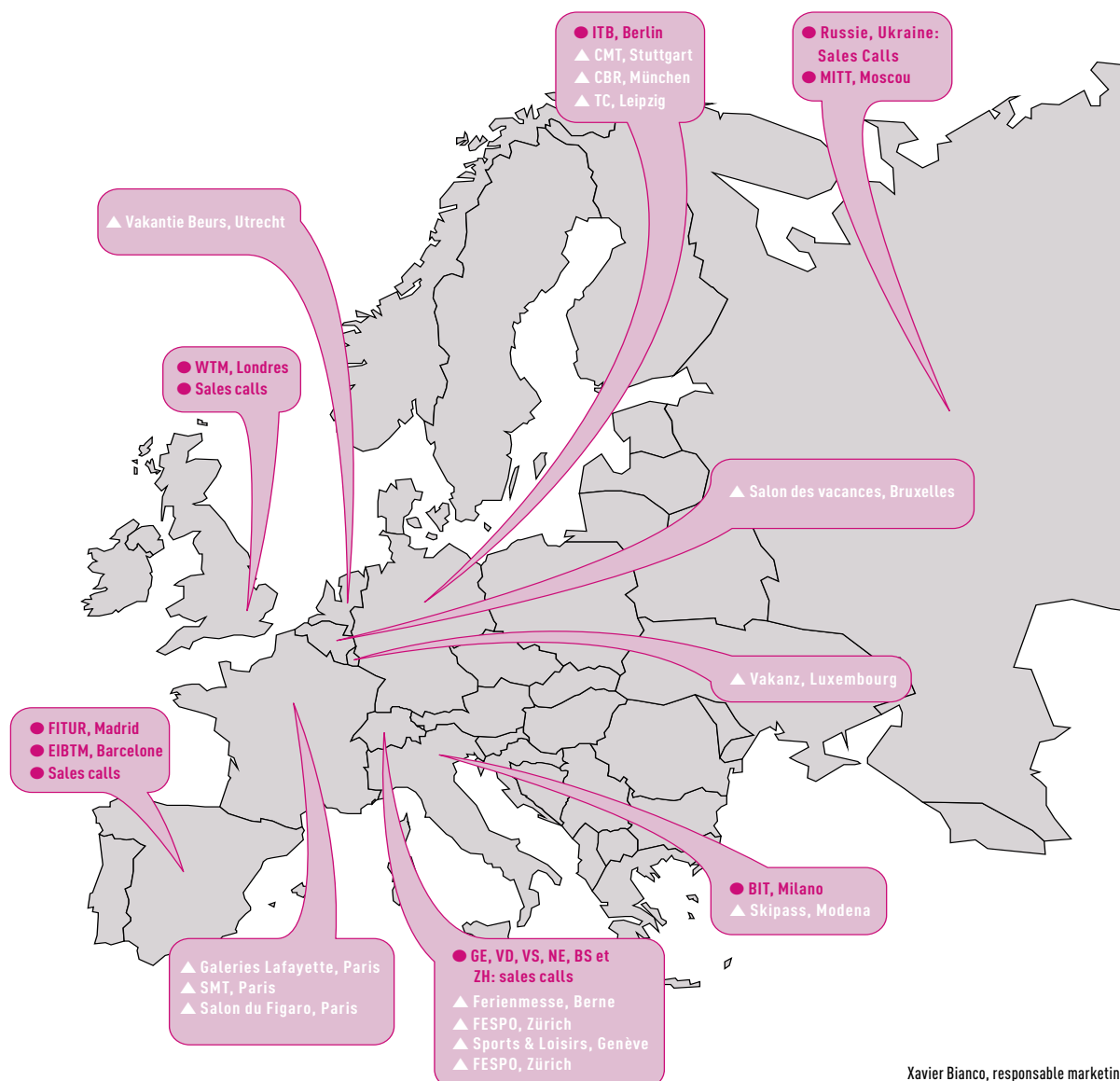
- Réservation en ligne par les TO (avec mot de passe)
- Réservation en ligne par les clients de skis, abonnements de ski, activités sportives (tennis, golf, etc.)

Présence sur les marchés

▲ Crans-Montana était représentée par Valais Tourisme ou Matterhorn Region aux foires pour grand public en Allemagne, Pays-Bas, Belgique, France, Luxembourg et Russie.

● Crans-Montana était présente avec Suisse Tourisme, Matterhorn Region ou à titre individuel sur les marchés suivants afin de rencontrer des professionnels du tou-

risme: Russie, Ukraine, Angleterre, Espagne, Allemagne, Moyen Orient et USA.



CONGRÈS

22



laurence.herren@crans-montana.ch



Activités

Résultats

En résumé, l'occupation 2007 a été quasiment similaire à celle de l'an précédent. Des chiffres plus précis sont indiqués dans la rubrique « finances ».

Pour rappel, ci-dessous, une liste non-exhaustive des points forts 2007:

- Le congrès médical **Quadrimed**
 - 1200 participants
 - exposants toujours plus nombreux
- Le salon de l'**antiquité et de l'art**
 - 13 jours
 - 16 exposants
- Le **Caprices Festival**
 - fréquentation en constante hausse
 - programmation des plus attractives
- **Nuit des Neiges**
- **Semaines musicales**
- **Jumping Horse Show**
- **European Master**
- **Les Sommets du Classique**
- **Ecole des Roches**
- **Festival de la Magie**
- **Plusieurs séminaires et congrès**
- **Sociétés privées**

Investissements

En perpétuel recherche d'adaptation et de rénovation, plusieurs investissements ont d'ores et déjà été effectués ou sont en cours de réalisation en ce début d'année:

- Peinture des encadrements extérieurs des fenêtres du rez de chaussée
- Nouvel équipement technique et scénique
- Divers travaux intérieurs de peinture
- Pose de signaux de sécurité
- Réalisation d'une nouvelle signalétique

Nous profitons pour remercier la fondation du Casino de Crans-Montana qui a largement contribué au financement de ces investissements indispensables à un fonctionnement optimal.

A noter également que toutes les périodes plus calmes sont utilisées pour effectuer des réparations et des travaux nécessaires à une bonne marche du centre.

Changements 2008

Le contrat d'exclusivité liant le Régent à la Société F&B le Régent SA se terminera fin octobre 2008. Cela étant, de nouveaux partenariats devront être étudiés avec des traitiers intéressés à satisfaire les demandes d'une clientèle toujours plus exigeante tant dans la qualité que dans ses désirs.

Commission Centre de congrès le Régent

Voici les principaux dossiers/thèmes traités en 2007:

- Finalisation du contrat de collaboration entre les communes et le CCLR
- Dénonciation de la convention F&B Le Régent SA
- Étude d'installation de WIFI
- Plan d'action de vente du Régent
- Analyse de l'accès au Régent, signalisation interne et externe

Géraldine Bestenheider Patterson,
présidente commission Centre de congrès le Régent

L'année 2007 en bref

- 47 manifestations organisées
- 45 jours d'occupation à l'intérieur
- 2008 nuitées générées (contrôlées)

Laurence Herren, responsable congrès



Commission des finances



jean-yves.rey@crans-montana.ch

Les mesures prises en 2006 ont déjà eu des effets bénéfiques sur le présent exercice. En effet, le problème de liquidités a été résolu et nous avons pu faire face à nos engagements dans des délais raisonnables. Les frais financiers ont fortement régressé et, grâce au renforcement des ressources humaines affectées à la taxe de promotion touristique, la facturation est pratiquement à jour.

Les comptes 2006/2007 intègrent le centre de congrès Le Régent et la centrale de réservation directe. Nous avons ainsi une vue d'ensemble sur l'activité financière de CMT.

Des charges administratives et d'exploitation inférieures au budget et des taxes de séjour et de promotion touristique en augmentation ont permis d'obtenir un bénéfice brut de CHF 236'363.85. Après affectation de CHF 60'682.50 à l'amortissement comptable de différents postes de l'actif, le bénéfice net de CHF 175'681.35 est porté en diminution du découvert au bilan lequel est réduit à CHF 232'443.20 au 31.10.2007.

Le budget 2007/2008 présenté et accepté lors de l'assemblée du 08.11.2007 prévoit des produits pour CHF 6'137'300.00 et des charges pour CHF 6'111'725.00. La non concrétisation de certaines recettes prévues nous a contraint de renoncer à diverses dépenses afin de tenter de maintenir un budget équilibré.

Merci à tous les collaborateurs de CMT pour le travail effectué dans cette difficile période de transition.

Marc-André Clivaz,
président de la commission des finances

FINANCES

24

Crans-Montana Tourisme - Budget 2007/08 & Comptes 2006/07

	Budget 2007/08 CHF	Budget 2006/07 CHF	Comptes 2006/07 CHF	* Comptes 2005/06 CHF
PRODUITS				
<i>A. Recettes Taxes de séjour</i>	3'100'500.00	3'127'500.00	3'125'354.75	3'099'834.89
<i>./i. Frais encaissement Taxes de séjour</i>	-233'000.00	-260'500.00	-241'823.05	-291'601.04
<i>B. Recettes Taxes de promotion touristique</i>	1'338'000.00	1'328'000.00	1'352'199.36	1'322'690.07
<i>Recettes Taxes de promotion touristique < 2007</i>	0.00	0.00	112'406.70	124'650.85
<i>Vst des 2/3 équivalent à la taxe d'hébergement destiné à Valais Tourisme</i>	-195'000.00	-195'000.00	-183'604.55	-194'472.50
<i>./i. Frais encaissement Taxes de promotion touristique</i>	-147'000.00	-148'500.00	-153'845.80	-132'346.41
<i>A. Produit net Taxes de séjour</i>	2'867'500.00	2'867'000.00	2'883'531.70	2'808'233.85
<i>B. Produit net Taxes de promotion touristique</i>	996'000.00	984'500.00	1'127'155.71	1'120'522.01
<i>Ventes d'articles</i>	50'500.00	38'000.00	52'902.52	41'287.60
<i>Cotisations des membres</i>	128'000.00	127'000.00	130'474.82	123'695.53
<i>Commissions centrale de réservation</i>	100'000.00	142'000.00	101'112.52	0.00
<i>Contribution marketing partenaires externes</i>	370'000.00	370'000.00	314'656.13	343'036.52
<i>Recettes organisations incentives</i>	230'000.00	0.00	225'776.16	0.00
<i>Autres recettes</i>	193'000.00	292'300.00	288'369.19	283'753.96
TOTAL DES PRODUITS (sans le Centre de congrès le Régent)	4'935'000.00	4'820'800.00	5'123'978.75	4'720'529.47
<i>C. Centre de Congrès Le Régent:</i>				
<i>Recettes organisations de congrès</i>	400'000.00	240'000.00	473'578.68	0.00
<i>Recettes autres locations</i>	234'800.00	122'000.00	307'373.65	0.00
<i>Recettes diverses prestations</i>	42'500.00	23'000.00	10'991.16	0.00
<i>Subventions</i>	525'000.00	450'000.00	592'831.84	0.00
<i>C. Produit brut Centre de Congrès Le Régent</i>	1'202'300.00	835'000.00	1'384'775.33	0.00
TOTAL DES PRODUITS	6'137'300.00	5'655'800.00	6'508'754.08	4'720'529.47
CHARGES				
ADMINISTRATION GÉNÉRALE	997'400.00	1'002'200.00	1'075'906.53	1'078'627.26
<i>Charges du personnel</i>	534'000.00	510'500.00	455'922.21	490'433.31
<i>Frais généraux Administration</i>	446'900.00	470'200.00	603'850.89	567'386.30
<i>Frais financiers et divers</i>	16'500.00	21'500.00	16'133.43	20'807.65
INFORMATION (3 bureaux information)	471'000.00	484'000.00	490'394.42	440'969.90
<i>Charges du personnel</i>	378'000.00	404'000.00	377'609.66	385'534.15
<i>Frais généraux Information</i>	53'500.00	48'500.00	76'555.06	37'559.11
<i>Frais généraux vente articles</i>	39'500.00	31'500.00	36'229.70	17'876.64

* sans Régent, sans CMR

Crans-Montana Tourisme - Budget 2007/08 & Comptes 2006/07

CHARGES (suite)	Budget 2007/08 CHF	Budget 2006/07 CHF	Comptes 2006/07 CHF	* Comptes 2005/06 CHF
CENTRALE RÉSERVATION DIRECTE (EX CMR)	151'500.00	182'500.00	165'384.86	133'773.29
Charges du personnel	77'000.00	120'000.00	87'994.61	113'663.05
Frais généraux Centrale réservation	37'000.00	48'500.00	61'433.06	20'110.24
Frais financiers	30'000.00	7'000.00	7'403.58	0.00
Charges commissions	1'000.00	1'000.00	660.64	0.00
Charges diverses	6'500.00	6'000.00	7'892.97	0.00
SPORTS & CULTURE	981'500.00	858'000.00	797'179.92	669'263.81
Charges du personnel	320'000.00	350'000.00	295'869.69	274'054.15
Frais généraux Sports & Culture	25'500.00	25'500.00	28'296.57	28'107.03
Événements sportifs (2005/06: Top Events)	209'500.00	159'000.00	139'712.20	103'421.53
Événements culturels (2005/06: Activités)	136'000.00	16'500.00	59'118.12	11'388.03
Animation	211'000.00	225'000.00	185'987.17	164'435.38
Divers	79'500.00	82'000.00	88'196.17	87'857.69
COMMUNICATION	437'500.00	456'500.00	405'280.93	449'159.80
Charges du personnel	217'000.00	209'500.00	209'001.63	175'025.59
Frais généraux Communication	78'500.00	86'000.00	90'239.17	109'431.08
Relations publiques	142'000.00	161'000.00	106'040.13	164'703.13
MARKETING	758'400.00	906'500.00	941'190.20	1'161'213.79
Charges du personnel	267'500.00	242'000.00	256'180.66	272'698.67
Frais généraux Marketing	45'500.00	42'500.00	46'696.80	82'021.80
Publicité	134'400.00	137'500.00	177'044.84	314'357.85
Produits	146'000.00	159'500.00	137'838.42	131'955.36
Promotion à la vente	0.00	0.00	0.00	152'787.29
E-Marketing	47'000.00	50'000.00	45'990.04	49'592.68
Co-Marketing	108'000.00	85'000.00	82'460.92	87'715.66
Participations diverses	10'000.00	190'000.00	194'978.52	70'084.48
VENTES	546'500.00	323'200.00	568'847.40	0.00
Charges du personnel	156'500.00	163'000.00	183'713.00	0.00
Frais généraux Ventes	22'500.00	20'500.00	25'594.71	0.00
Sales Calls & Voyage CH / Europe / Outre-Mer	53'000.00	63'500.00	51'559.35	0.00
Workshops & Foires (Leisure & MICE)	49'500.00	61'200.00	45'515.80	0.00
Invitation clients Leisure & MICE à Crans-Montana	35'500.00	15'000.00	28'352.44	0.00
Organisation incentives	210'000.00	0.00	217'435.94	0.00
Autres activités Ventes	19'500.00	0.00	16'676.16	0.00

FINANCES

26

Crans-Montana Tourisme - Budget 2007/08 & Comptes 2006/07

	Budget 2007/08 CHF	Budget 2006/07 CHF	Comptes 2006/07 CHF	* Comptes 2005/06 CHF
CHARGES (suite)				
CENTRE DE CONGRES LE REGENT (CCLR)	1'202'800.00	835'000.00	1'391'192.68	0.00
Charges du personnel	243'300.00	209'500.00	224'754.92	0.00
Frais généraux CCLR	464'500.00	418'000.00	411'221.29	0.00
Frais d'entretien	115'000.00	100'000.00	214'924.44	0.00
Frais d'entretien studios anc. UBS	90'000.00	0.00	114'024.64	0.00
Service à la dette studios anc. UBS	80'000.00	0.00	83'442.23	0.00
Frais de publicité	15'000.00	15'000.00	1'032.22	0.00
Frais d'organisation congrès	195'000.00	92'500.00	341'792.94	0.00
CRANS-MONTANA EXPLOITATION (CME)	430'125.00	430'050.00	433'255.49	452'330.68
Participation forfaitaire CME	430'125.00	430'050.00	432'529.75	421'376.25
TVA irrécupérable s/versement participation forfaitaire	0.00	0.00	725.74	30'954.43
Association touristique et sportive de Montana (ATSM)	5'000.00	5'000.00	3'757.80	4'829.65
Frais financiers s/prêt C. Montana / Randogne	5'000.00	5'000.00	3'757.80	4'829.65
CHARGES TVA	130'000.00	130'000.00	0.00	-29'005.18
Ajustement TVA	130'000.00 a)	130'000.00 a)	0.00	0.00
Annulation provision TVA	0.00	0.00	0.00	-29'005.18
TOTAL DES CHARGES	6'111'725.00	5'612'950.00	6'272'390.23	4'361'163.00
			a) TVA irrécupérable répartie au prorata des comptes de charges	
RESULTAT				
TOTAL DES PRODUITS	6'137'300.00	5'655'800.00	6'508'754.08	4'720'529.47
TOTAL DES CHARGES	6'111'725.00	5'612'950.00	6'272'390.23	4'361'163.00
RESULTAT AVANT AMORTISSEMENTS	25'575.00	42'850.00	236'363.85	359'366.47
AMORTISSEMENTS	-20'000.00	-20'000.00	-60'682.50	-339'553.12
Amortissements immobilisations	-20'000.00	-20'000.00	-60'682.50	-14'000.00
Amortissements extraordinaires (ATSM)	0.00	0.00	0.00	-171'540.39
Amortissements déficit CMR	0.00	0.00	0.00	-82'167.05
Assainissement CMR part CMT	0.00	0.00	0.00	-14'664.32
Couverture déficit studios (CCLR)	0.00	0.00	0.00	-48'181.36
Couverture déficit (CCLR): > CHF 450'000.-	0.00	0.00	0.00	-9'000.00
RESULTAT DE L'EXERCICE				
BENEFICE	5'575.00	22'850.00	175'681.35	19'813.35
DEFICIT	0.00	0.00	0.00	0.00

* sans Régent, sans CMR

Crans-Montana Tourisme - Bilan au 31 octobre 2007

ACTIF	Bilan au 31.10.2007 CHF	Bilan au 31.10.2006 CHF
CIRCULANTS	2'446'389.85	2'229'152.81
LIQUIDITES	276'299.66	80'948.80
Caisses	33'589.25	22'411.45
CCP	10'903.59	16'506.49
Banques	231'806.82	42'030.86
CRÉANCES	2'160'090.19	2'113'204.01
Débiteurs divers	357'577.85	89'784.59
Débiteur C.C.L.R. (Centre de Congrès Le Régent)	0.00	38'839.75
Débiteur C.M.E. (Crans-Montana Exploitation)	69'369.82	0.00
Débiteur C.M.R. (Crans-Montana Réservation)	0.00	220'524.32
Débiteurs taxes de séjour	190'056.55	182'107.35
Débiteurs taxes de promotion touristique	1'508'544.17	1'568'599.80
Débiteurs cotisations membres	3'610.00	7'120.00
Actifs transitoires	30'931.80	6'228.20
STOCK	10'000.00	35'000.00
Stock revente: livres, cartes	10'000.00	35'000.00
IMMOBILISATIONS FINANCIÈRES	16'052.00	530'673.13
Participations diverses	16'052.00	16'052.00
Participations A.T.S.M. (Asso. Touristique et Sportive de Montana)	0.00	514'621.13
IMMOBILISATIONS CORPORELLES	58'116.00	87'411.00
TOTAL DE L'ACTIF	2'520'557.85	2'847'236.94
PASSIF		
FONDS ETRANGERS A COURT ET MOYEN TERMES	2'476'358.07	2'462'784.64
Banques	500'000.00	505'254.80
Créanciers divers	478'939.59	680'350.84
Créancier C.M.E. (Crans-Montana Exploitation)	0.00	85'040.15
Créancier Hotela (AVS)	29'212.20	13'408.70
Créancier Valais Tourisme	77'085.70	65'223.80
Passifs transitoires	1'235'803.81	988'506.35
Créancier PPE Le Régent	27'263.17	0.00
Créancier Food & Beverage Le Régent	34'303.60	0.00
Prêt Montana / Randogne (Transformation patinoire)	93'750.00	125'000.00
PROVISIONS	276'642.98	788'748.03
Provisions pertes sur débiteurs	14'000.00	14'000.00
Provisions C.M.R. (Crans-Montana Réservation)	0.00	240'126.90
Provisions renouvellement parc informatique et aménagement	150'000.00	0.00
Provisions C.M.L. (Crans-Montana Location)	20'000.00	20'000.00
Provisions s/assurance annulation centrale réservation directe	35'207.53	0.00
Provisions A.T.S.M. (Asso. Touristique et Sportive de Montana)	0.00	514'621.13
Provisions C.C.L.R. (Studios ancienne UBS)	57'435.45	0.00
DECOUVERT / FONDS PROPRES	-232'443.20	-404'295.73
Fonds propres CMT au 31.10.2007	-232'443.20	-408'374.72
Perte CMT au 01.11.2006 / Perte CMT au 01.11.2005	-408'374.72	-428'188.07
Bénéfice Centre de Congrès Le Régent au 01.11.2006	250.17	0.00
Bénéfice de l'exercice au 31.10.2007 / au 31.10.2006	175'681.35	19'813.35
Fonds propres Aminona au 31.10.2007	0.00	4'078.99
Aminona fonds propres au 01.11.2006 / au 01.11.2005	69'369.99	69'369.99
Utilisation fonds Aminona	-69'369.99	-65'291.00
TOTAL DU PASSIF	2'520'557.85	2'847'236.94
INDICATIONS COMPLEMENTAIRES:		
Divers leasing (Photocopieurs, informatique, téléphonie)	75'196.45	132'787.95

Rapport de révision

Fiduciaire Fidag SA
3963 Crans-Montana

Fiduciaire Gaston Clivaz SA
3963 Crans-Montana

Fiduciaire de Crans-Montana SA
3963 Crans-Montana

RAPPORT DE REVISION AU COMITE (ART. 14 DES STATUTS) ET A L'ORGANE DE CONTROLE DE CRANS-MONTANA TOURISME

En notre qualité d'organe de révision, nous avons vérifié la comptabilité et les comptes annuels de votre association Crans- Montana Tourisme pour l'exercice arrêté au 31 octobre 2007.

La responsabilité de l'établissement des comptes annuels incombe à la direction alors que notre mission consiste à vérifier ces comptes et à émettre une appréciation les concernant. Nous attestons que nous remplissons les exigences légales de qualifications et d'indépendance.

Notre révision a été effectuée selon les normes de la profession en Suisse. Ces normes requièrent de planifier et de réaliser la vérification de manière telle que des anomalies significatives dans les comptes annuels puissent être constatées avec une assurance raisonnable.

Nous estimons que les analyses et sondages effectués constituent une base suffisante pour former notre opinion.

Selon notre appréciation, la comptabilité et les comptes annuels sont conformes à la loi suisse et aux statuts.

Nous recommandons d'approuver les comptes annuels qui vous sont soumis, présentant une perte au bilan de **Fr. 232'443.20**.

Fiduciaire Fidag SA



Fiduciaire Gaston Clivaz SA



Fiduciaire de Crans-Montana SA



Crans-Montana, le 19 mars 2008 – OM/sr

STATISTIQUES

29

Hôtellerie - Récapitulatif des nuitées à Crans-Montana

	Hiver 2005-06	Hiver 2006-07	Variation en %	Été 2006	Été 2007	Variation en %	Total 2006	Total 2007	Variation en %
Suisse	74'885	62'550	-16.47%	64'455	57'640	-10.57%	139'340	120'190	-13.74%
France	23'954	22'319	-6.83%	12'593	12'780	1.48%	36'547	35'099	-3.96%
Allemagne	16'065	14'588	-9.19%	10'141	9'558	-5.75%	26'206	24'146	-7.86%
Belgique+Luxembourg	19'546	16'792	-14.09%	6'657	4'402	-33.87%	26'203	21'194	-19.12%
Grande-Bretagne	12'187	10'949	-10.16%	3'333	3'112	-6.63%	15'520	14'061	-9.40%
Italie	7'014	7'823	11.53%	6'100	6'071	-0.48%	13'114	13'894	5.95%
USA	1'441	1'149	-20.26%	13'053	11'704	-10.33%	14'494	12'853	-11.32%
Hollande	8'703	7'814	-10.21%	3'217	3'922	21.91%	11'920	11'736	-1.54%
Pays du Golfe	1'306	1'591	21.82%	5'362	6'589	22.88%	6'668	8'180	22.68%
Russie	4'931	5'852	18.68%	433	576	33.03%	5'364	6'428	19.84%
Espagne	2'026	2'296	13.33%	752	1'023	36.04%	2'778	3'319	19.47%
Chine	418	400	-4.31%	12	1'025	8441.67%	430	1'425	231.40%
Scandinavie	943	542	-42.52%	535	490	-8.41%	1'478	1'032	-30.18%
Israël	1'580	437	-72.34%	354	383	8.19%	1'934	820	-57.60%
Grèce	705	637	-9.65%	79	97	22.78%	784	734	-6.38%
Japon	374	192	-48.66%	191	178	-6.81%	565	370	-34.51%
Divers	5'066	6'458	27.48%	2'908	7'026	141.61%	7'974	13'484	69.10%
Total étranger	106'259	99'839	-6.04%	65'720	68'936	4.89%	171'979	168'775	-1.86%
Total Suisse+étranger	181'144	162'389	-10.35%	130'175	126'576	-2.76%	311'319	288'965	-7.18%
Marché principal	74'885	62'550	-16.47%	64'455	57'640	-10.57%	139'340	120'190	-13.74%
Machés fidélisés	88'910	81'434	-8.41%	55'094	51'549	-6.43%	144'004	132'983	-7.65%
Marché d'avenir et de développement	17'349	18'405	6.09%	10'626	17'387	63.63%	27'975	35'792	27.94%

A noter les fermetures de 7 établissements hôteliers durant l'exercice 2006-07 avec la disparition de 28'244 nuitées par rapport à 2005-06. Les établissements restants font l'objet d'une augmentation de 5'890 nuitées, soit en pourcentage + 1.85%.

Parahôtellerie - Récapitulatif des nuitées à Crans-Montana

	Hiver 05/06	Hiver 06/07	Variation en %	Été 2006	Été 2007	Variation en %	Total 2006	Total 2007	Variation en %
Suisse	314'659	326'701	3.83%	195'967	198'996	1.55%	510'626	525'697	2.95%
Italie	56'141	57'111	1.73%	40'601	40'186	-1.02%	96'742	97'297	0.57%
France	47'303	46'431	-1.84%	25'681	25'675	-0.02%	72'984	72'106	-1.20%
Allemagne	41'780	39'968	-4.34%	20'431	20'687	1.25%	62'211	60'655	-2.50%
Hollande	21'534	27'109	25.89%	9'571	13'812	44.31%	31'105	40'921	31.56%
Belgique+Luxembourg	20'941	21'486	2.60%	12'101	13'061	7.93%	33'042	34'547	4.55%
Pays du Golfe	4'816	6'412	33.13%	11'724	16'981	44.84%	16'540	23'393	41.43%
Grande-Bretagne	9'909	13'781	39.08%	5'462	7'154	30.98%	15'371	20'935	36.20%
USA	2'426	2'793	15.13%	2'240	1'955	-12.72%	4'666	4'748	1.76%
Espagne	1'619	1'757	8.52%	1'440	1'225	-14.93%	3'059	2'982	-2.52%
Russie	2'625	2'245	-14.48%	295	322	9.15%	2'920	2'567	-12.09%
Scandinavie	1'301	1'320	1.46%	837	845	0.96%	2'138	2'165	1.26%
Grèce	1'221	1'380	13.02%	698	748	7.16%	1'919	2'128	10.89%
Israël	642	63	-90.19%	961	798	-16.96%	1'603	861	-46.29%
Japon	126	126	0.00%	161	112	-30.43%	287	238	-17.07%
Chine	121	99	-18.18%	10	28	180.00%	131	127	-3.05%
Divers	6'141	6'364	3.63%	6'512	4'685	-28.06%	12'653	11'049	-12.68%
Total étranger	218'646	228'445	4.48%	138'725	148'274	6.88%	357'371	376'719	5.41%
Total Suisse+étranger	533'305	555'146	4.10%	334'692	347'270	3.76%	867'997	902'416	3.97%
Marché principal	314'659	326'701	3.83%	195'967	198'996	1.55%	510'626	525'697	2.95%
Machés fidélisés	202'424	212'298	4.88%	125'571	137'556	9.54%	327'995	349'854	6.66%
Marché d'avenir et de développement	16'222	16'147	-0.46%	13'154	10'718	-18.52%	29'376	26'865	-8.55%

STATISTIQUES

30

Hôtellerie + parahôtellerie - Récapitulatif des nuitées à Crans-Montana

	Hiver 2005-06	Hiver 2006-07	Variation en %	Été 2006	Été 2007	Variation en %	Total 2006	Total 2007	Variation en %
Suisse	389'544	389'251	-0.08%	260'422	256'636	-1.45%	649'966	645'887	-0.63%
Italie	63'155	64'934	2.82%	46'701	46'257	-0.95%	109'856	111'191	1.22%
France	71'257	68'750	-3.52%	38'274	38'455	0.47%	109'531	107'205	-2.12%
Allemagne	57'845	54'556	-5.69%	30'572	30'245	-1.07%	88'417	84'801	-4.09%
Belgique+Luxembourg	40'487	38'278	-5.46%	18'758	17'463	-6.90%	59'245	55'741	-5.91%
Hollande	30'237	34'923	15.50%	12'788	17'734	38.68%	43'025	52'657	22.39%
Grande-Bretagne	22'096	24'730	11.92%	8'795	10'266	16.73%	30'891	34'996	13.29%
Pays du Golfe	6'122	8'003	30.72%	17'086	23'570	37.95%	23'208	31'573	36.04%
USA	3'867	3'942	1.94%	15'293	13'659	-10.68%	19'160	17'601	-8.14%
Russie	7'556	8'097	7.16%	728	898	23.35%	8'284	8'995	8.58%
Espagne	3'645	4'053	11.19%	2'192	2'248	2.55%	5'837	6'301	7.95%
Scandinavie	2'244	1'862	-17.02%	1'372	1'335	-2.70%	3'616	3'197	-11.59%
Grèce	1'926	2'017	4.72%	777	845	8.75%	2'703	2'862	5.88%
Israël	2'222	500	-77.50%	1'315	1'181	-10.19%	3'537	1'681	-52.47%
Chine	539	499	-7.42%	22	1'053	4686.36%	561	1'552	176.65%
Japon	500	318	-36.40%	352	290	-17.61%	852	608	-28.64%
Divers	11'207	12'822	14.41%	9'420	11'711	24.32%	20'627	24'533	18.94%
Total étranger	324'905	328'284	1.04%	204'445	217'210	6.24%	529'350	545'494	3.05%
Total Suisse + étranger	714'449	717'535	0.43%	464'867	473'846	1.93%	1'179'316	1'191'381	1.02%
Marché principal	389'544	389'251	-0.08%	260'422	256'636	-1.45%	649'966	645'887	-0.63%
Machés fidélisés	285'077	286'171	0.38%	155'888	160'420	2.91%	440'965	446'591	1.28%
Marché d'avenir et de développement	39'828	42'113	5.74%	48'557	56'790	16.96%	88'385	98'903	11.90%

Composition de la clientèle en hôtellerie et parahôtellerie en 2007

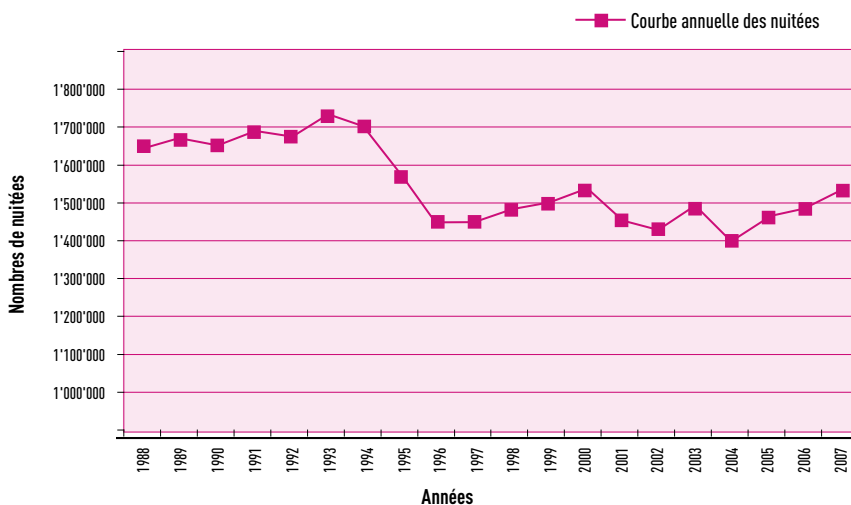
Hôtellerie			Parahôtellerie			Total		
1	Suisse	41.59%	1	Suisse	58.25%	1	Suisse	54.21%
2	France	12.15%	2	Italie	10.78%	2	Italie	9.33%
3	Allemagne	8.36%	3	France	7.99%	3	France	9.00%
4	Belgique+Luxembourg	7.33%	4	Allemagne	6.72%	4	Allemagne	7.12%
5	Grande-Bretagne	4.87%	5	Hollande	4.53%	5	Belgique+Luxembourg	4.68%
6	Italie	4.81%	6	Belgique+Luxembourg	3.83%	6	Hollande	4.42%
7	USA	4.45%	7	Pays du Golfe	2.59%	7	Grande-Bretagne	2.94%
8	Hollande	4.06%	8	Grande-Bretagne	2.32%	8	Pays du Golfe	2.65%
9	Pays du Golfe	2.83%	9	USA	0.53%	9	USA	1.48%
10	Russie	2.22%	10	Espagne	0.33%	10	Russie	0.76%
11	Espagne	1.15%	11	Russie	0.28%	11	Espagne	0.53%
12	Chine	0.49%	12	Scandinavie	0.24%	12	Scandinavie	0.27%
13	Scandinavie	0.36%	12	Grèce	0.24%	13	Grèce	0.24%
14	Israël	0.28%	14	Israël	0.10%	14	Israël	0.14%
15	Grèce	0.25%	15	Japon	0.03%	15	Chine	0.13%
16	Japon	0.13%	16	Chine	0.01%	16	Japon	0.05%
	Divers	4.67%		Divers	1.22%		Divers	2.06%
	100.00%			100.00%			100.00%	

Nuitées à Crans-Montana - Comparaison par secteur entre 2006 et 2007

	2006	2007	Evolution	en 2007
Parahôtellerie	867'997	902'416	3.97%	58.93%
Hôtellerie	311'319	288'965	-7.18%	18.87%
Instituts	179'160	208'430	16.34%	13.61%
Etablissement de cure	107'440	112'758	4.95%	7.36%
Groupes	12'327	13'783	11.81%	0.90%
Camping	4'767	5'068	6.31%	0.33%
Total	1'483'010	1'531'420	1.48%	100.00%

Evolution des nuitées totales à Crans-Montana dès 1998

Années	Nuitées	Evolution	Années	Nuitées	Evolution
1988	1'644'751	100.00%	1998	1'483'713	90.21%
1989	1'669'780	101.52%	1999	1'491'742	90.70%
1990	1'656'155	100.69%	2000	1'532'537	93.18%
1991	1'692'871	102.93%	2001	1'463'920	89.01%
1992	1'685'682	102.49%	2002	1'433'604	87.16%
1993	1'724'828	104.87%	2003	1'489'875	90.58%
1994	1'700'475	103.39%	2004	1'392'676	84.67%
1995	1'574'658	95.74%	2005	1'461'428	88.85%
1996	1'453'645	88.38%	2006	1'483'010	90.17%
1997	1'453'853	88.39%	2007	1'531'420	93.11%



CRANS-MONTANA EXPLOITATION (CME)

32



anouck.beytrison@crans-montana.ch jacky.duc@crans-montana.ch

CME (Crans-Montana Exploitation) a été créé en décembre 2004 dans le but d'exploiter et faire évoluer les infrastructures touristiques et sportives publiques de Crans-Montana et Aminona en répondant aux attentes de la clientèle ainsi que collaborer à l'organisation des manifestations touristiques et sportives.

Depuis, CME est devenu une PME occupant 15 employés à l'année et 15 à 20 auxiliaires saisonniers avec un budget de plus de CHF 2.5 millions. La gestion en est assurée par sa responsable administration et finances Mme Anouck Beytrison, sa secrétaire Mme Chantal Wiederseiner-Rey, en collaboration avec son directeur opérationnel M. Jacky Duc, et son comité.

Organisation

L'atelier des Casemates est en cours d'aménagement pour une entrée en service optimale fin mai. Il permettra une organisation plus efficace et un gain de temps.

Grâce à son nouvel organigramme, la gestion de CME est améliorée de manière efficace et dans le respect des coûts.

L'équipe de direction est composée du directeur opérationnel, de la responsable administration et finances, du chef technique des courses de ski M. Markus Murmann et des chefs de secteurs MM. Jacques Clivaz, Patrick Bumann et Christophe Germanier.

Cette équipe a effectué à un travail conséquent au niveau de l'élaboration des cahiers des charges de chaque secteur et chaque activité.

Nouveautés infrastructures

La réfection de la partie Nord de la passerelle autour du lac Etang Long vient de s'achever. La deuxième partie est prévue durant l'année 2008.

Le bike-park à Crans Cry d'Er ainsi que les jardins d'enfants ont été améliorés.

Le bâtiment et la piste de la Nationale ont été mis aux normes FIS pour les courses de ski.

CME – un travail d'équipe

L'entretien et l'exploitation de toutes les infrastructures ainsi que la collaboration lors des nombreuses manifestations exige de l'équipe polyvalence et flexibilité, sans perdre de vue le respect des budgets.

2007 a permis de concrétiser le projet de l'atelier des Casemates en partenariat avec le Golf-Club.

2008 verra encore une amélioration des infrastructures existantes.

Principales manifestations

Manifestations culturelles

Carnaval des enfants, Caprices Festival, 1er août, crèche de Noël, St-Sylvestre, concerts, fêtes folkloriques, Festirando

- Construction des infrastructures
- Gestion du matériel

Manifestations sportives

Open de golf, course de VTT, Terrific, Jumping Horse, Foulée blanche, Champs Open by RipCurl, Rassemblement international de montgolfières, Défi des Faverges, Marathon des Alpes

- Gestion du matériel
- Mise en place et démontage des infrastructures, publicités, décoration et balisage
- Fabrication de panneaux
- Direction et présidence de certaines manifestations



Objectifs 2008

1. Début de l'extension du musée de Colombire
2. Réfection de la seconde partie de la passerelle autour du lac Etang Long
3. Elaboration des cahiers des charges des activités d'été
4. Mise à jour de l'inventaire de tout le matériel de CME et des courses de ski
5. Réfections des parcours mesurés
6. Création de la nouvelle promenade de l'air, Vermala-Bisse du Tsittoret-Cave de Colombire, en collaboration avec l'Etat du Valais
7. Homologation des parcours VTT
8. Elaboration d'une nouvelle carte VTT

Installations été et hiver

01. Pistes de VTT

2 pistes de descente permanentes et sécurisées Chetzeron-Crans et Cry d'Er-Mt. Lachaux-Arnouva, 6 pistes de descente balisées.

02. Bike & Skate Park parking Crans-Cry d'Err

3,5 km, 16 obstacles, chaque année nous améliorons cette activité en créant de nouveaux obstacles.

03. Parcours VTT et parcours City-Bike

177 km.

04. Minigolf et circuit de voitures électriques à Ycoor

05. Parcours mesurés

3 parcours mesurés (5 km, 9 km, 13 km).

06. Piste VITA

3 km, 120 panneaux.

07. Musée d'alpage de Colombire

08. Promenades d'été

300 km, 3000 panneaux.

09. Jardins d'enfants

4 jardins d'enfants: Etang Long, Grenon, Ehanoun, Ycoor.

10. Fun Parc été Ycoor

Animations par CMT et carrousel/jeu par M. Dewarrat.

11. Places de pique-nique

13 places de pique-nique avec 80 tables.

12. Piscine du Sporting

13. Moubra: plage, terrains FC et beach-volley

Animations site Moubra par Adrenatur.

14. Pédalos lacs Grenon, Moubra et Etang Long

Exploitation confiée au restaurant du Lac pour Grenon, à Adrenatur pour la Moubra.

15. Pistes de luge

6 km de piste Petit-Bonvin – Aminona, 60 panneaux. Pistes Driving et Sporting.

16. Promenades d'hiver

60 km, 400 panneaux, plans d'orientation dans les endroits stratégiques avec parcours raquettes, ski de fond, promenades et luge.

17. Parcours de raquettes à neige

10 km, 5 parcours, 150 panneaux, région Aminona / région Plans-Mayens, Croix de l'Ours / sur le golf Ballesteros / région de la Moubra

18. Patinoires du Sporting et d'Ycoor

Patinage, piste de curling et hockey. A Ycoor, les infrastructures ont été adaptées, en partie, aux exigences de la ligue suisse de hockey sur glace.

19. Fun Parc Bibi au Driving

Snowtubing, tyrolienne, piste de luge, buvette et divers jeux pour les enfants, terrasse, chaises-longues.

Infrastructures

Crans-Montana offre de nombreuses possibilités de sports et de loisirs réparties sur les six communes.

Installations gérées en partenariat

- Bibliothèque du Haut-Plateau
- Camping de la Moubra et Café de la Plage
- Centre de congrès Le Régent
- Golfs Ballesteros et Nicklaus
- Manège de la Noble Contrée
- La Potinière (buvette de la patinoire d'Ycoor)
- Tennis du Sporting

Dès 2008, la bibliothèque, le centre de congrès Le Régent et les Golfs Ballesteros et Nicklaus dépendront directement de l'association des communes de Crans-Montana (ACCM). L'équipe technique de CME met également en place les décorations hivernales et estivales de Crans-Montana, en collaboration avec les six communes.

L'année 2007 en bref

- 26'624 heures pour la totalité de l'entretien
- 1'200 heures par le programme d'occupation
- 600 km de sentiers/parcours entretenus
- 5'000 panneaux indicatifs entretenus

Jacky Duc, directeur opérationnel

Anouck Beytrison, responsable administration & finances



NOTES

A series of horizontal dotted lines for writing notes.





CRANS-MONTANA TOURISME

Case postale 372 | 3963 Crans-Montana 1 | Switzerland

T +41 (0)27 485 04 04 | F +41 (0)27 485 04 60

www.crans-montana.ch | information@crans-montana.ch